

# Gymnasieelevers upplevelser av muntlig framställning

Sanna Woxström

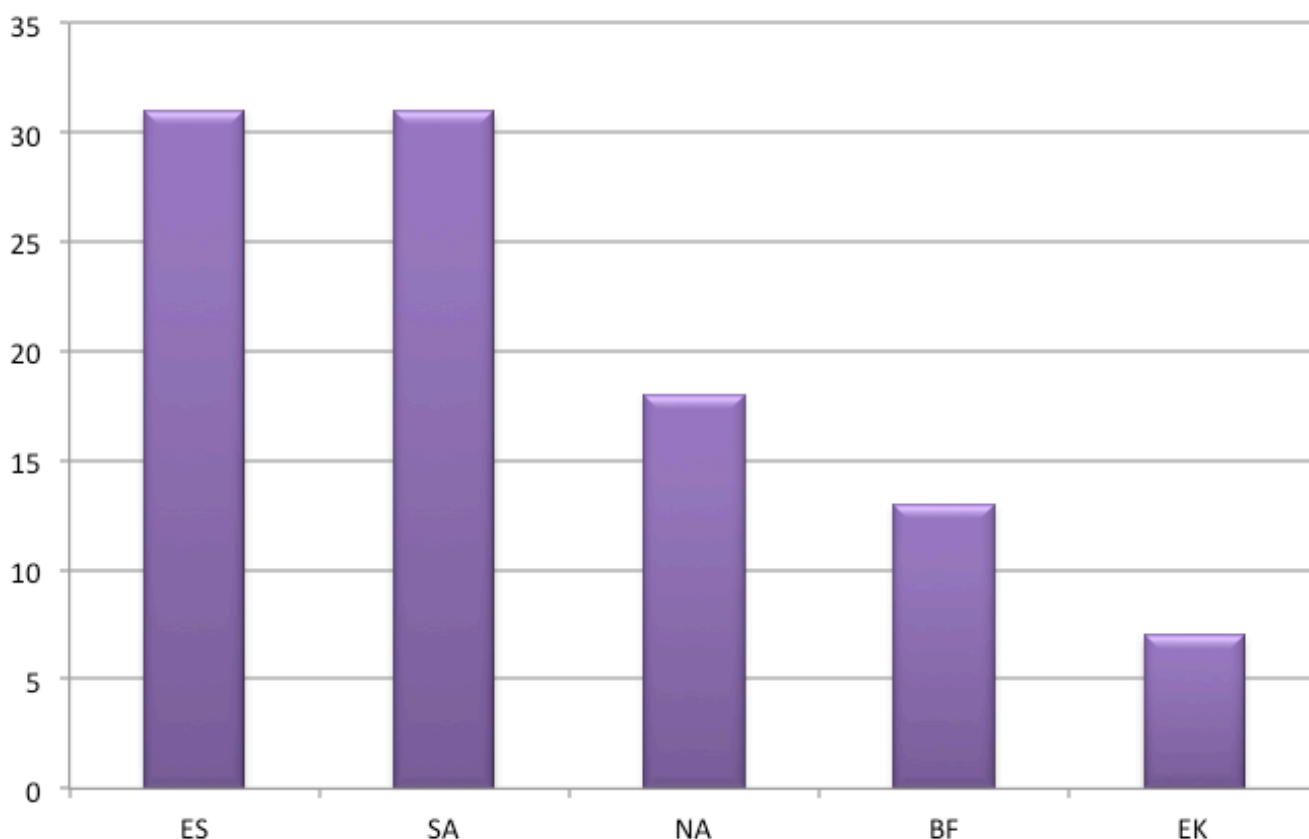
Lärarprogrammet, Linköpings universitet

I en undersökning om hur gymnasieelever upplever muntlig framställning i skolan framkom att flickor i högre utsträckning än pojkar drabbas av talängslan. Undersökningen visade också att socioekonomisk bakgrund är något som påverkar elevernas upplevelser.

I den aktuella ämnesplanen i svenska för gymnasieskolan spelar elevernas förmåga att framträda muntligt i klassrummet en central roll (Skolverket, 2011:160). På samma gång är den muntliga förmågan alltmer efterfrågad i dagens informationssamhälle. Därför har jag undersökt hur elever upplever skolans, i synnerhet svenskämnets, muntliga framställning och vad som kan ligga bakom dessa upplevelser. Med muntlig framställning syftar jag på elevers individuella anföranden eller gruppvisa redovisningar inför klassen.

Undersökningen bygger på 85 insamlade elevenkäter från tre olika gymnasieskolor. Diagrammet till höger visar fördelningen mellan vilka program eleverna går på: estetprogrammet, samhällsvetenskapsprogrammet, naturvetenskapsprogrammet, barn- och fritidsprogrammet och ekonomiprogrammet.

Programfördelning i enkäterna uttryckt i procent



**Figur 1.** Programfördelning i enkäterna uttryckt i procent.

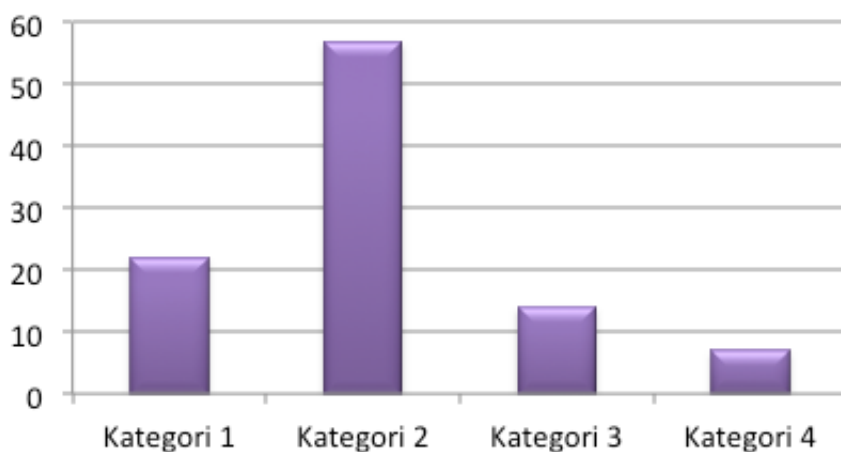
## Elevernas upplevelser av muntlig framställning

Efter en analys av elevernas svar i enkäterna om hur de upplever skolans muntliga framställning framkom ett par gemensamma teman som förenar majoriteten av eleverna: nervositet och lättnadskänsla. 90 % av eleverna har i sina enkätsvar uppgett att de känner någon slags nervositet i samband med muntlig framställning.

Det som är genomgående i alla kategorier är den nervositet eleverna uppger sig känna i samband med muntlig framställning. Något annat som är gemensamt för 50 % av eleverna är den känsla av lättnad som uppstår efter det att framträdandet är över. De uttrycker det som att "det är skönt att det [framträdandet] är över".

Det gemensamma till trots skiljde sig elevernas svar också åt. Enkäterna delades därför in i fyra olika kategorier. Skillnaderna mellan kategorierna ligger framförallt i elevernas beskrivningar av hur nervositeten tar sig uttryck.

### Andel enkäter inom varje kategori uttryckt i procent

**Figur 2.** Andel enkäter inom varje kategori uttryckt i procent.

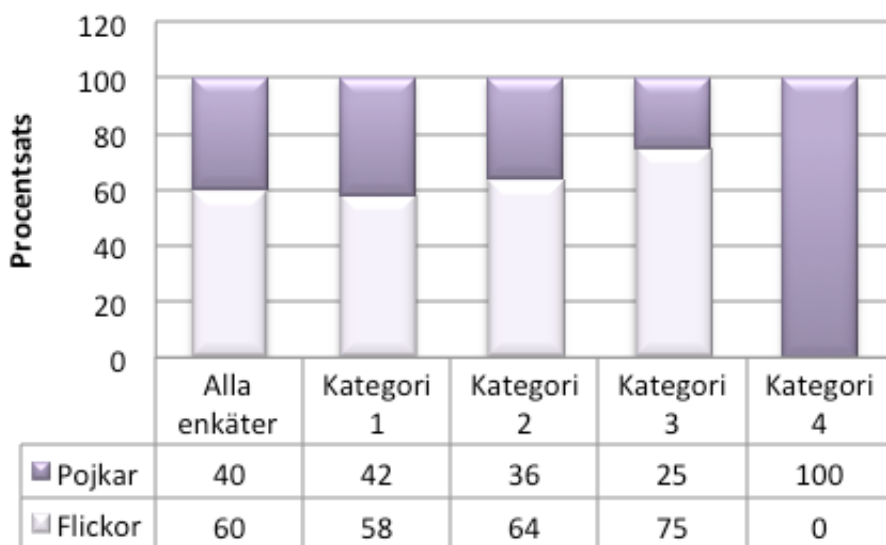
- **Kategori 1** - Kategori 1 består av de enkäter där elever har uttryckt de mest positiva attityderna till muntlig framställning. Eleverna uppger att de känner sig "peppade", "taggade" och förväntansfulla inför muntliga framträdanden. Dessa enkäter utgör 22 % av det totala antalet enkäter.
- **Kategori 2** - Elevernas upplevelser i kategori 2 är mer av det negativa slaget. De karaktäriseras av nervositet, oro och press. Det handlar dock om en kontrollerbar nervositet som aldrig tar överhanden. Kategori 2 är den största kategorin då 57 % av alla enkäter tillhör denna.
- **Kategori 3** - I kategori 3 blir nervositeten och andra negativa känslor som ångest så starka att eleverna ger uttryck för talängslan. Dessa känslor påverkar på ett negativt sätt elevernas prestation och dessa elevers upplevelser kan därför sägas vara de mest negativa. 14 % av elevenkäterna hör till kategori 3.
- **Kategori 4** - Till sist finns också de elever som varken tycks ha positiva eller negativa upplevelser, utan som snarare ser på muntlig framställning med likgiltighet. Dessa elevers enkäter utgör kategori 4 som är den minsta kategorin med 7 % av det totala antalet enkäter.

## Faktorer som påverkar upplevelsen

Det finns många bakomliggande orsaker till att eleverna har olika upplevelser av muntlig framställning. Bland de exempel som framkom ur elevernas svar var publikens inställning, klassrumsklimatet, förberedelserna och anförandets innehåll. Publiken måste vara vänligt inställd till talaren och klimatet i klassrummet måste vara tryggt och accepterande. Eleverna menar att tillräcklig tid till förberedelser är avgörande för att för kunna känna sig säkra i talsituationen. Vad gäller innehåll i anförandet, för eleverna fram att de vill få möjlighet att själva välja det.

### Könstillhörighet

Könsfördelning



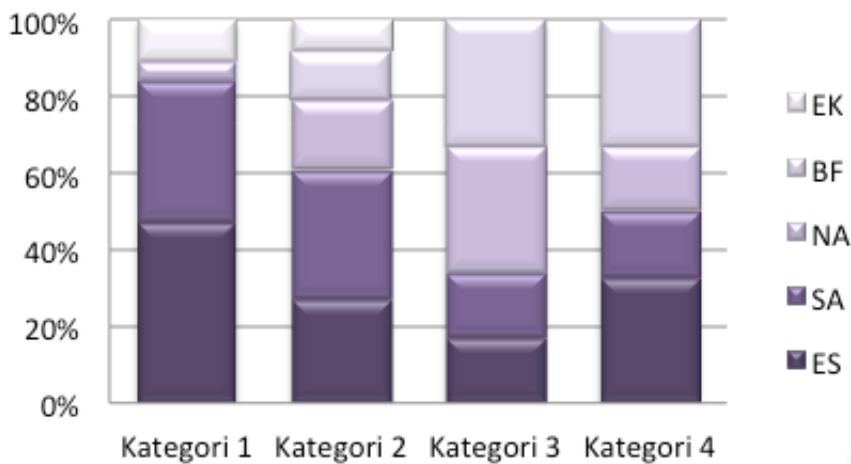
Figur 3. Könsfördelning.

En annan faktor som påverkar elevernas upplevelser av muntlig framställning visade sig vara deras könstillhörighet. Diagrammet nedan visar fördelningen mellan flickor och pojkar inom de olika kategorierna.

Flickorna utgör 60 % av det totala antalet enkäter. Samma fördelning borde ha gått att finna inom kategorierna om elevernas könstillhörighet inte var en påverkande faktor av elevernas upplevelser av muntlig framställning. Förhållandet är relativt oförändrat inom kategori 1 och 2, där flickorna uppgår till 58 respektive 64 %. Detta visar ingenting uppseendeväckande. I kategori 3 utgör däremot flickorna 75 %, vilket visar att det framför allt är flickorna i undersökningen som är talängsliga. Likgiltigheten inför muntlig framställning karakteriserade kategori 4. Diagrammet visar att endast pojkar återfinns i denna kategori. Att flickor generellt känner större oro än pojkar är ett uttryck för ett könsstereotypt beteende (se exempelvis Behnke & Sawyer, 2000; Bem Lipsitz, 1981).

### Programtillhörighet

## Relationen mellan kategori och program



Figur 4. Relation mellan kategori och program.

Resultatet från undersökningen visar också att vilket program eleverna läser på gymnasiet påverkar hur de upplever muntlig framställning. Diagrammet nedan visar förhållandet mellan kategori och program och måste förstås i ljuset av den generella fördelningen av program som finns i enkäterna.

I diagrammet kan man utläsa att det är eleverna på estetprogrammet, tätt följda av samhällsvetenskapseleverna, som har de mest positiva upplevelserna av muntlig framställning. Naturvetenskapseleverna återfinns framför allt i kategori 3, vilket tyder på att en relativt stor del av dessa elever kan sägas vara talängsliga. Eleverna på barn- och fritidsprogrammet är överrepresenterade i kategori 3 och 4 och återfinns överhuvudtaget inte i kategori 1. Av detta kan man konstatera att det är eleverna på detta program som har de mest negativa upplevelserna. Ekonomieleverna återfinns inte i kategori 3 och 4 utan är i stället något överrepresenterade i kategori 1 och 2, vilket tyder på att deras upplevelser är förhållandevis positiva. Eleverna på ekonomiprogrammet blir särskilt intressanta då man ställer dem mot eleverna på naturvetenskapsprogrammet. Eleverna på dessa program läser kursen Svenska 3 tillsammans. Trots det skiljer sig deras upplevelser av muntlig framställning åt. Detta styrker att just programtillhörigheten är en avgörande faktor. Programtillhörighet har i sin tur koppling till socioekonomisk status (se till exempel Malmgren 1992)

## Implikationer - Rekommendationer för undervisning

När eleverna i enkäterna skulle komma med förslag på hur undervisningen skulle kunna organiseras för att de ska få de bästa förutsättningarna i samband med muntlig framställning lyftes övningens betydelse fram. 20 % av eleverna skrev att riklig övning är det som kan få dem att känna sig tryggare och säkrare i talsituationer. De menade att fler övningstillfällen skulle avdramatisera talsituationen. Muntlig framställning bör alltså vara en regelbunden aktivitet, inte ett undantag som skapar press hos eleverna.

Eleverna framhöll också att lärare bör satsa på att ge dem grunderna i retorik. Då får de till exempel kunskap om hur de kan disponera sina framföranden och om hur kroppsspråk, tonläge och stilfigurer kan användas för att påverka publiken. Andra önskemål från eleverna var att de får tillräckligt med tid till förberedelser, att de får välja **vad** de ska tala om, att de får välja hur **många** de ska tala inför och att klassrumsklimatet är accepterande och avspänt.

Lärare kan utifrån elevernas upplevelser organisera undervisningen på ett medvetet sätt. Om eleverna får rikliga möjligheter att uttrycka sig muntligt i klassrummet blir muntlig framställning en naturlig klassrumsaktivitet. Då ökar också chansen för ett tillåtande klassrumsklimat, där eleverna vågar och vill uttrycka sig muntligt. Att arbeta med muntlig framställning innebär också att göra eleverna medvetna om hur publikens inställning påverkar talaren. Lika viktigt är det att eleverna får ett metaspråk för att kunna prata om muntlig framställning. Detta metaspråk är kunskaper i retorik. Inför muntliga anföranden och redovisningar bör eleverna få god tid till förberedelser. Det är också en god idé att ge eleverna en frihet i att välja ämne och att till en början låta eleverna tala inför en liten grupp. När eleverna känner sig bekväma kan publikstorleken och publiksammansättningen successivt ökas och förändras.

För att eleverna ska utvecklas till trygga och säkra talare är det av stor vikt att läraren anpassar sin undervisning efter elevernas behov och deras upplevelser av muntlig framställning. Det kan förslagsvis göras genom att tidigt föra individuella samtal med eleverna eller att låta dem uttrycka sina känslor skriftligt. Genom att utgå från sina elever och vara medveten om vilka faktorer som påverkar deras upplevelse av muntlig framställning kan man också bidra till att motverka stereotypa könsbeteenden och en reproducering av sociokulturella skillnader.